

Tømmerfløting i Helvetesfossen



Kilde: Vest-Telemark Museum, foto: Jostein Granlid

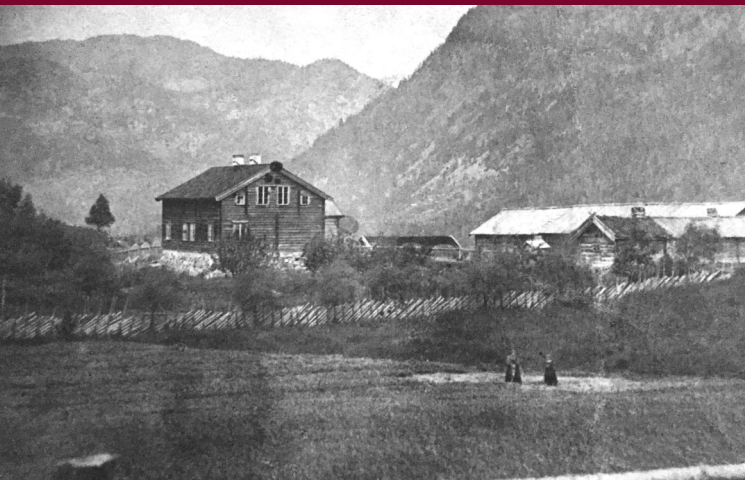
DEN FØRSTE TØMMERFLØTINGA I TOKKE starta seint på 1500-talet. Tømmer vart fløtt frå fjellbygdene i vest, ned Tokkeåi til Dalen og vidare ut Båndak og Telemarkskanalen. Når tømmeret kom til Nederbøfossen baud det på store utfordringar for fløterane. Tømmerstokkane stupa ned fossen, skaut opp att som piler og vart kasta til alle kantar. Dei enda opp i ei stor tømmerfloke som var både særst farleg og vanskeleg å løyse for tømmerfløterane. Årsaka er at det i botnen på fossen er eit stort hol kor stokkane vart dregne inn før dei skaut opp att og vart kasta til sidene. Nederbøfossen fekk difor tilnamnet Helvetesfossen og brua vart bygd over Helveteshylen.

KVA KAN DU SJÅ PÅ TUREN?

GARDEN ÅSLAND

var tingstad i mellomalderen.

Foto: Ukjent fotograf. Årstal: 1860.



Storauren



Verdsmeister i flugefiske Mikael Blomberg. Foto: Kai Brattestå.

I BÅNDAK OG TOKKE-ÅI lever den opphavlege sjøauren som vandra inn i landet etter siste istid, for omlag 10-12 000 år sidan. Sjøauren vart inne-stengd i fjordsystema ettersom isen trekte seg attende og landet heva seg. Elvedeltaet i Tokkeåi er startmotoren i storaurens liv.

I dette drivhuset under vatn, skapas den næringa storauren er avhengig av for å kunne bli så stor at den kan gå i beite i sik-stimane i dei store vatna. Ein storaure frå Båndak er typisk frå 15-25 år gammal og kan vege over 15 kg. På 1850-talet oppdaga engelske lakselordar fiskeeventyret på Dalen. I reiseskildringane til desse fyrste sportsfiskarane kan ein lese om det eventyrlege fisket med "mængder med ørret" og Tokkeåi som ei "førsteklasses ørrettelv med kulper som en ivrig fisker vil fryde seg over å væte snøret i". Draumen om storauren lokkar framleis sportsfiskarar til Dalen. Frå brua kan du sjå når storauren går opp elva om hausten.



www.vandretelemark.no
www.visitdalen.com

Ansvarleg utgivar er VTNU AS og Tokke kommune med støtte frå Vestfold Telemark Fylkeskommune.



Layout: Nina Akerstveit / trykk: Erik Tandhe Nilsen as

DRAUMEN OM

storauren lokkar sportsfiskarar til Tokkeåi.

Foto: Yngve Ask



9 KM / 3 TIMAR RUNDTUR
MEDIUM TUR →



Dalen – Telemark

TURMÅL Helveteshylen

TEMA Hengebrua over Helvete

Foto: Luke Tennant



NAMNET HELVETESHYLEN har vore bruka sida den tidlege tømmerfløtinga i Tokkevassdraget. Foto: Gamalt postkort.



Om turen

TUREN STARTAR VED TOKKE KULTURHUS.

Du følger gangvegen langs fotballbanen bak kulturhuset og kryssar to bruer over Tokkeåi. Ta til høgre etter andre brua og deretter første veg til venstre. Etter 2 kilometer kjem du til hengebrua over Helveteshylen. Etter hengebrua kryssar du Fv 38 og følgjer stigen vidare gjennom gammalt kulturlandskap, inn i skogsterreng og opp nokre fine, bratte lier. På veg ned att kryssar du bekken Heibøåi som gav vatn til eit av Noregs aller første kraftverk og forsynte Dalen Hotel med straum. Når du nærmar deg Dalen kjem du til eit flott utsynspunkt tilrettelagt med kvilebenk. Etter nedstiginga frå utsynspunktet kryssar du Skafsåvegen og tek til høgre om garden Åsland. Her kan du på ny nyte utsynet over Bandak og Telemarkskanalen, før du returnerer til startpunktet ved Tokke Kulturhus.

Ver merksam på at du undervegs kan velje to snarvegar tilbake til startpunktet. Desse er merka av med blått på kartet.

Køyreforklaring

Turvegen startar ved Tokke Kulturhus. Om du kjem langs E-134 frå aust: ta av i Høydalsmo og følg Fv45/Fv450 til Dalen. Like etter Dalen sentrum får du Tokke Kulturhus på høgre hand. Frå Vrådal og Åmot køyrer du Fv38 til Dalen. Like før du kjem til Dalen sentrum får du Tokke Kulturhus på venstre hand.

P Du nyttar parkeringsplassen ved Tokke Kulturhus/Tokke Skule.



På www.vandretelemark.no finn du oversikt over vandrarvennleg overnatting.



Du har sjølv ansvar for tryggleiken undervegs. Ta omsyn til naturen og beitande dyr. Gjer vel å ta med søppel heim. God tur!

Bøker: "Skogbruket i Tokke" av Lars Veum. **Film:** "Tømmerfløting i Vest-Telemark" på YouTube.com



Kart: Tokke 1:50 000



Tilgang: mai-oktober.
Høgste punkt: 244 moh



Ekvidistanse 10 meter

..... = hovudrute

..... = snarveg

